



Министерство
экономического развития
Российской Федерации

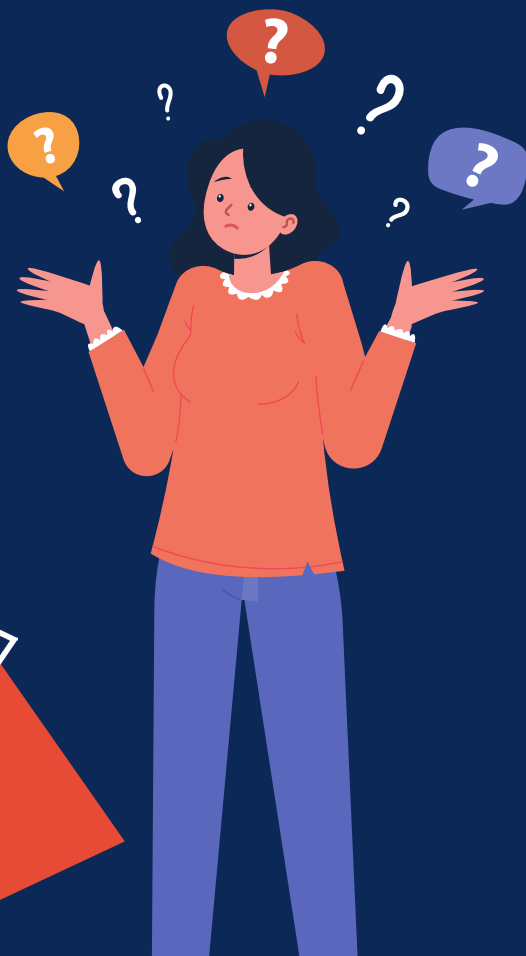


Министерство экономического
развития, промышленности и
транспорта Республики Коми



мой
бизнес
Республика Коми

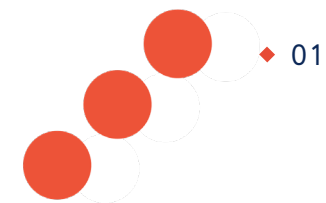
КАК СТАТЬ СОЦИАЛЬНЫМ ПРЕДПРИНИМАТЕЛЕМ





СТРУКТУРА

структура



- 01** Что такое социальное предпринимательство **02**
- 02** Порядок действий для включения в перечень социальных предприятий **05**
- 03** Критерии организации для включения в перечень **07**
- 04** Почему могут отказать **14**
- 05** Меры поддержки **16**



СОЦИАЛЬНОЕ ПРЕДПРИНИМАТЕЛЬСТВО

СОЦИАЛЬНОЕ ПРЕДПРИЯТИЕ –

субъект малого или среднего предпринимательства (далее – субъект МСП), осуществляющий деятельность, направленную на достижение общественно полезных целей, решение социальных проблем общества, а также обеспечение трудоустройства социально уязвимых категорий граждан.

01

Граждане, отнесённые к категориям СОЦИАЛЬНО УЯЗВИМЫХ:



инвалиды и лица
с ограниченными
возможностями
здоровья



беженцы
и вынужденные
переселенцы



одинокие
и многодетные
родители



малоимущие
граждане



пенсионеры
и граждане
предпенсионного
возраста



лица без определённого
места жительства
и занятий



лица, освобожденные
из мест лишения
свободы, с неснятой
судимостью



иные граждане,
нуждающиеся
в социальном
обслуживании



выпускники
детских домов
до 23 лет



участники СВО,
ветераны боевых
действий

**ЧТОБЫ ПОЛУЧИТЬ СТАТУС
СОЦИАЛЬНОГО, СУБЪЕКТУ МСП
НЕОБХОДИМО ВОЙТИ В ПЕРЕЧЕНЬ
СОЦИАЛЬНЫХ ПРЕДПРИЯТИЙ**

НА 1 ГОД

присваивается
статус

**В ТЕЧЕНИЕ
ВСЕГО ГОДА**

срок подачи
документов

Проверить

является ли организация/ИП
субъектом МСП, можно
на сайте ФНС России



<https://rmsp.nalog.ru/>

ПОРЯДОК ДЕЙСТВИЙ

**для получения статуса
социального предприятия**



02



как получить статус социального предприятия

01

ВЫБРАТЬ

категорию социального предприятия (описание социальной проблематики), точнее всего отражающую деятельность вашей организации/ИП;

02

ПОДГОТОВИТЬ

комплект документов, соответствующий вашей категории социального предприятия;

03

НАПРАВИТЬ

документы в Министерство экономического развития и промышленности Республики Коми / Центр Инноваций социальной сферы (ЦИСС) очно или по почте

Какие организации/ИП могут быть признаны субъектами социального предпринимательства?



Критерии признания субъектов МСП социальными предприятиями приведены в Федеральном законе от 24.07.2007 № 209-ФЗ «О развитии малого и среднего предпринимательства в РФ»

КРИТЕРИИ ОРГАНИЗАЦИИ / ИП

для получения статуса социального предприятия

03



01 КАТЕГОРИЯ

Обеспечение занятости граждан, отнесенных к категориям социально уязвимых

Кому подходит данная категория?

Заявителям, которые нанимают граждан, отнесенных к категориям социально уязвимых (перечень приведен на стр. 03), при необходимости создавая для них особые условия, что позволяет таким гражданам участвовать в трудовой деятельности наравне с другими членами общества.

01.1 Заявителям, которые имеют статус инвалида и осуществляют предпринимательскую деятельность без привлечения работников

Каким условиям должны соответствовать такие заявители?

По итогам года, предшествующего году подачи заявки:



не менее **50%**

работников заявителя, с которыми оформлены трудовые отношения (но не менее 2-х), являются гражданами, отнесенными к категориям социально уязвимых



не менее **25%**

доля расходов на оплату труда таких работников составляет не менее 25% расходов на оплату труда всех работников

02 КАТЕГОРИЯ

Обеспечение реализации товаров (работ, услуг), произведенных гражданами, отнесенными к категориям социально уязвимых

Кому подходит данная категория?

Заявителям, которые целенаправленно приобретают товары (работы, услуги) у граждан, отнесенных к категориям социально уязвимых (перечень приведен на стр. 03), по договорам гражданско-правового характера и реализуют их, тем самым обеспечивая сбыт произведенной продукции или услуг.

Каким условиям должны соответствовать такие заявители?

По итогам года, предшествующего году подачи заявки:



не менее **50%**

доходов от деятельности, направленной на достижение общественно полезных целей и решение социальных проблем общества



не менее **50%**

полученной прибыли направлено на осуществление такой деятельности в текущем году

03 КАТЕГОРИЯ

Производство товаров (работ, услуг), предназначенных для граждан, отнесенных к категориям социально уязвимых

Кому подходит данная категория?

Заявителям, которые производят товары (работы, услуги), предназначенные для граждан, отнесенных к категориям социально уязвимых (перечень приведен на стр. 03), в целях создания для них условий, позволяющих преодолеть или компенсировать ограничения их жизнедеятельности.

Каким условиям должны соответствовать такие заявители?

По итогам года, предшествующего году подачи заявки:



не менее **50%**

доходов от деятельности, направленной на достижение общественно полезных целей и решение социальных проблем общества



не менее **50%**

полученной прибыли направлено на осуществление такой деятельности в текущем году

Какие направления деятельности относятся к данной категории?

- 01 услуги по поддержанию жизнедеятельности в быту
- 02 услуги по поддержке и сохранению здоровья
- 03 услуги по коррекции психологического состояния и социальной адаптации
- 04 услуги по профилактике отклонений в поведении
- 05 помощь в трудоустройстве и трудовой адаптации
- 06 услуги, направленные на повышение коммуникативного потенциала
- 07 производство/реализация медицинских изделий, используемых для профилактики/реабилитации инвалидности
- 08 организация отдыха и оздоровления инвалидов и пенсионеров
- 09 услуги в сфере дополнительного образования
- 10 создание условий для беспрепятственного доступа инвалидов к объектам инфраструктуры и средствам транспорта, связи и информации

04 КАТЕГОРИЯ

Деятельность, направленная на достижение общественно полезных целей и решение социальных проблем общества

Кому подходит данная категория?

Заявителям, осуществляющим социально значимую деятельность, приносящую пользу не только гражданам, отнесенным к категориям.

Виды деятельности:

-  услуги в сфере дошкольного и общего образования, дополнительного образования детей
-  услуги, направленные на укрепление семьи, обеспечение семейного воспитания детей и поддержку материнства и детства
-  услуги, направленные на развитие межнационального сотрудничества, сохранение и защиту самобытности, культуры, языков и традиций народов России
-  выпуск периодических печатных изданий и книжной продукции, связанной с образованием, наукой и культурой
-  обучение волонтеров и социально ориентированных НКО
-  организация отдыха и оздоровления детей
-  культурно-просветительская деятельность
-  деятельность по реализации книжной продукции для детей и юношества, учебной, просветительской и справочной литературы

Каким условиям должны соответствовать такие заявители?

По итогам года, предшествующего году подачи заявки:

не менее **50%**

доходов от деятельности, направленной на достижение общественно полезных целей и решение социальных проблем общества

не менее **50%**

полученной прибыли направлено на осуществление такой деятельности в текущем году



<https://мойбизнес11.рф>



ПОЧЕМУ МОГУТ ОТКАЗАТЬ

в присвоении статуса социального предприятия



Заявителю может быть отказано в признании социальным предприятием по следующим основаниям:

♦ представлен неполный комплект документов

♦ представлены недостоверные сведения

♦ в Реестре Федеральной налоговой службы нет информации о заявителе

♦ заявитель осуществляет один из видов деятельности: деятельность по производству и(или) реализации подакцизных товаров, деятельность по добыче и(или) реализации полезных ископаемых

♦ из представленных в Уполномоченный орган документов следует, что заявитель не соответствует условиям признания социальным предприятием



В СЛУЧАЕ ОТКАЗА В ПРИЗНАНИИ СОЦИАЛЬНЫМ ПРЕДПРИЯТИЕМ МОЖНО ПОВТОРНО ПОДАТЬ ЗАЯВКУ В УПОЛНОМОЧЕННЫЙ ОРГАН. КОЛИЧЕСТВО ПОПЫТОК НЕ ОГРАНИЧЕНО.

04

МЕРЫ ПОДДЕРЖКИ

социального предпринимательства в Республике Коми



Центр инноваций социальной сферы (далее – ЦИСС) –

подразделение центра «Мой бизнес» Республики Коми, оказывающее комплексную государственную поддержку предпринимателей социальной сферы

05

ПРИОРИТЕТНЫЕ НАПРАВЛЕНИЯ ДЕЯТЕЛЬНОСТИ ЦИСС –

реализация мероприятий по развитию социального предпринимательства на территории Республики Коми, оказание информационно-аналитической, консультационной и организационной поддержки субъектов социального предпринимательства.



продвижение, популяризация, поддержка и развитие социального предпринимательства



информационно-методическое и консультационное сопровождение субъектов социального предпринимательства



организация образовательных мероприятий по развитию компетенций в области социального предпринимательства



организация акселерационных программ для предпринимателей



проведение регионального этапа Всероссийского конкурса «Мой добрый бизнес»



проведение деловых мероприятий по социальной тематике



отбор лучших социальных практик и их представление в рамках проводимых открытых мероприятий



организация и проведение межрегиональных бизнес-миссий с участием социальных предпринимателей

Консультационные услуги для социальных предпринимателей по вопросам:

01

информационного сопровождения деятельности

02

правового обеспечения деятельности

03

начала ведения собственного дела в социальной сфере

04

маркетингового обеспечения деятельности

05

иные консультационные услуги в целях содействия развитию деятельности социальных предпринимателей

Специальные обучающие программы и курсы повышения квалификации:



тренинги



мастер-классы



семинары



деловые игры и стратегические сессии



и другие обучающие и просветительские мероприятия по финансовому моделированию, бизнес-планированию, маркетингу, управлению проектами, франчайзингу, рекрутингу и юридическому сопровождению



Мой добрый бизнес

Проведение Регионального этапа Всероссийского конкурса проектов в области социального предпринимательства «Мой добрый бизнес», направленного на выявление и демонстрацию лучших региональных практик поддержки социального предпринимательства, продвижения проектов, результаты реализации которых способствует решению социальных проблем, способствуют увеличению масштаба позитивного социального воздействия.



Налоговые льготы

В Республике Коми для организаций и индивидуальных предпринимателей, признанных социальными предприятиями, установлены минимально возможные налоговые ставки при применении упрощенной системы налогообложения*:

Доходы-расходы – **5%** Доходы – **1%**

*Сниженные налоговые ставки установлены Законом Республики Коми от 08.05.2020 № 12-РЗ (в редакции от 31.10.2023) и действуют до 2027 года



Льготное финансирование

от АО «Микрокредитная компания Республики Коми»

МИКРОФИНАНСИРОВАНИЕ

льготные микрозаймы для социальных предпринимателей, получивших статус, от 50 тыс.руб. до 5 млн руб. на срок до 3 лет.



8 (8212) 401-200



г.Сыктывкар,
ул. Ленина, 74, 3 этаж



<https://мойбизнес11.пф>

mikrokredit@mbrk.rkomi.ru

Предоставление микрозаймов субъектам малого и среднего предпринимательства по антикризисной программе

Субъекты малого и среднего предпринимательства



От 50 000Р до 3 000 000Р



1 процент годовых в течение первых 12 месяцев 1/2 ключевой ставки ЦБ РФ, установленной на дату договора, в последующие 12 месяцев, но не более 5 процентов годовых



От 1 до 24 месяцев



Пополнение оборотных средств, проведение текущих расходов

Предоставление микрозаймов субъектам МСП и самозанятым по программе «Социальный предприниматель»

Субъекты малого и среднего предпринимательства, включённые в Федеральный перечень субъектов малого и среднего предпринимательства, имеющие статус социального предприятия в Республике Коми



От 50 000Р до 5 000 000Р



3 процента годовых



От 1 до 36 месяцев



Гранты для социальных предпринимателей

 **от 100 000 до 500 000 рублей**

Размер гранта для социальных предприятий

 **от 100 000 до 1 000 000 рублей**

Для социальных предприятий, зарегистрированных и осуществляющих деятельность в Арктической зоне Республики Коми (Воркута, Усинск, Инта, Усть-Цилемский р-н)

Грант предоставляется при условии софинансирования в размере не менее 25 % от размера расходов, предусмотренных на реализацию проекта. Предприятие, получившее грант, обязано подтверждать свой социальный статус еще три года








На что предоставляется грант:

-  аренда нежилого помещения для реализации проекта
-  ремонт нежилого помещения, включая приобретение строительных материалов, оборудования, необходимого для ремонта помещения, используемого для реализации проекта
-  аренда и (или) приобретение оргтехники, оборудования
-  выплата по передаче прав на франшизу (паушальный платеж)
-  технологическое присоединение к объектам инженерной инфраструктуры
-  оплата коммунальных услуг и услуг электроснабжения
-  приобретение основных средств, необходимых для реализации проекта (за исключением приобретения зданий, сооружений, земельных участков, автомобилей)
-  переоборудование транспортных средств для перевозки маломобильных групп населения, в том числе инвалидов
-  оплата услуг связи, в том числе сети «Интернет»
-  оплата услуг по созданию, технической поддержке, наполнению, развитию и продвижению проекта в средствах массовой информации и сети «Интернет»






На что предоставляется грант:

-  приобретение программного обеспечения и неисключительных прав на программное обеспечение
-  приобретение сырья, расходных материалов, необходимых для производства продукции
-  приобретение комплектующих изделий при производстве и (или) реализации медицинской техники, протезно-ортопедических изделий, программного обеспечения, а также технических средств, которые могут быть использованы исключительно для профилактики инвалидности или реабилитации (абилитации) инвалидов
-  уплата первого взноса (аванса) при заключении договора лизинга и (или) лизинговых платежей
-  реализация мероприятий по профилактике новой коронавирусной инфекции



Не допускается направление гранта:

-  на финансирование расходов, связанных с уплатой налогов, сборов и иных обязательных платежей
-  на уплату процентов по займам, предоставленным государственными микрофинансовыми организациями и другими кредитными организациями
-  на приобретение иностранной валюты, за исключением операций, осуществляемых в соответствии с валютным законодательством Российской Федерации при закупке (поставке) высокотехнологичного импортного оборудования, сырья и комплектующих изделий



[https:// мойбизнес11.рф](https://мойбизнес11.рф)



<https://vk.com/mbrkomi>

**МОЙ
БИЗНЕС**
Республика Коми

